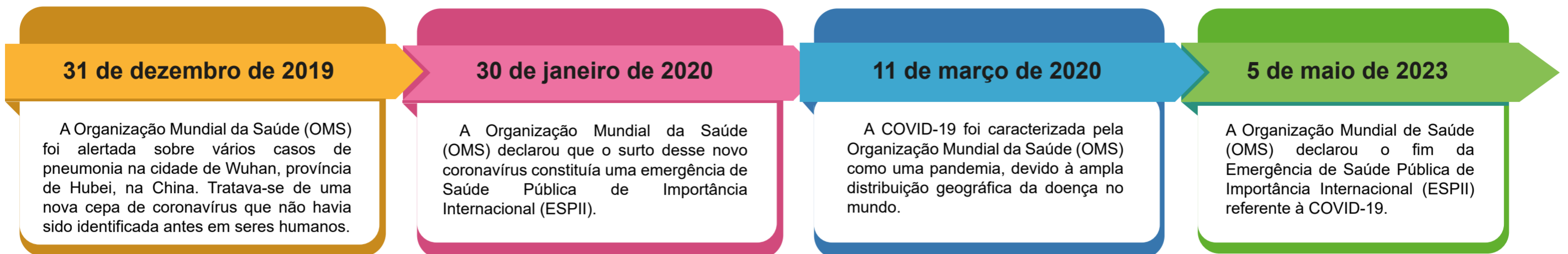


CRIA - "RE-PENSAR O FUTURO"

ANIMAÇÃO - CENÁRIOS DO AMANHÃ: A CIDADE QUE ESCOLHEMOS CRIAR

Vivemos, atualmente, a Sociedade da Informação (SI), também denominada como digital. Internet, tablets, celulares, androids, comunidades virtuais, redes sociais, realidade virtual, são alguns dos termos que caracterizam este novo momento social que vivenciamos, a Cibercultura, que é definida por Lemos (2003).



De 2020 a 2023 a sociedade sofreu um grande impacto em seu estilo de vida e costumes. As escolas fecharam, o comércio fechou e todo tipo de interação humana estava proibida por segurança de saúde. As reuniões, aulas, encontros, vendas e até mesmo as atividades físicas, só poderiam acontecer de forma virtual, através da internet.

A introdução das tecnologias na sociedade trouxe uma grande transformação de vida, tornou-se comum as compras pela internet, reuniões, cursos, trabalhos e até produtos com experiências virtuais, como fotos e livros em modelos apenas digitais. Porém há quem ainda prefira tocar no papel, ter a experiência sensorial do material impresso. O que nos traz uma questão, qual os impactos sociais e ambientais causados pelo excesso de material impresso? Depois de uma vivência digital tão impactante podemos repensar nossas necessidades e observar o que podemos fazer pelo planeta e minimizar nossa produção de materiais descartáveis, bem como potencializar os processos de descarte e reciclagem, para um ambiente mais limpo e saudável para nós e para as gerações futuras.

FONTES:
<https://graficanatal.com.br/materiais-impressos-ainda-sao-relevantes-no-mundo-digital>
Organização Mundial de saúde - Histórico da emergência internacional de COVID-19

PROJETO

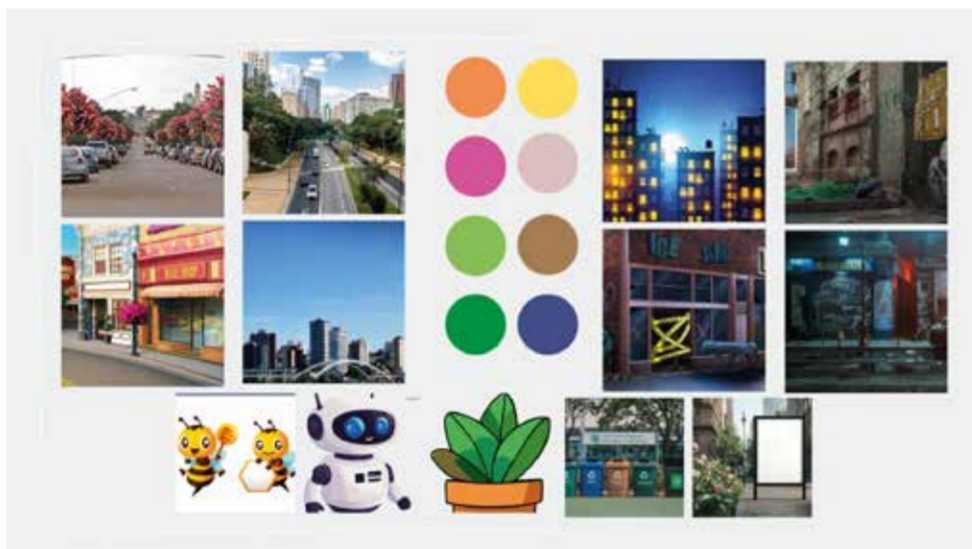
A animação é construída a partir de uma reflexão sobre a necessidade do material impresso. No pós-pandemia nós nos habituamos a utilizar mais os materiais digitais.

A animação contém duas cenas principais, onde apresenta-se dois ambientes distintos, um ambiente limpo, com painéis digitais e com incentivo à reciclagem, sustentabilidade e descartes corretos dos materiais. E um segundo cenário, composto por uma cena noturna que nos mostra uma cidade sem conservação, sem valorização de sua história e com bastante poluição visual.

A cena se movimenta em parallax da direita para a esquerda, apresentando um personagem, que será uma abelha, ela passa pelos dois cenários, demonstrando sua preocupação e nos trazendo um alerta, o que realmente queremos para nosso futuro?

A ideia principal da animação é construir uma crítica social sobre nossas escolhas e os impactos que podem trazer para o ambiente que vivemos.

MOODBOARD



STORYBOARD



PROCESSO DE CRIAÇÃO: CENÁRIO E PERSONAGEM

A ilustração dos prédios foram escolhidos por seu estilo de arquitetura que remete ao modernismo nas décadas de 1920 e 1960. O modernismo na arquitetura caracteriza-se por formas geométricas simples, uso de concreto armado e cores vibrantes.

O uso de uma edificação antiga nos remete a uma mensagem, que seria o tempo, a história e a forma de vida através da conservação do patrimônio.

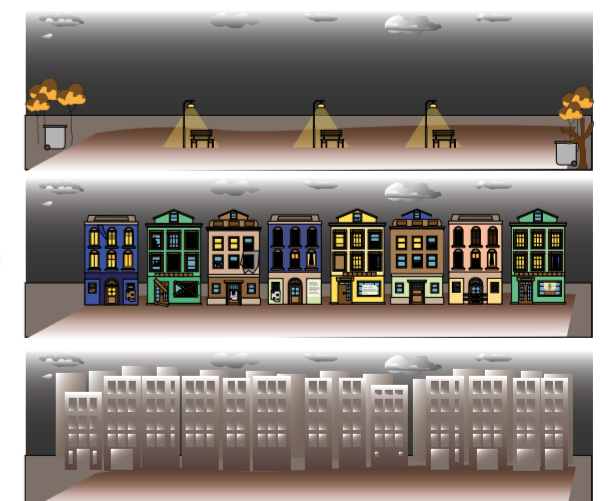
Um ambiente onde o passado e o futuro estão conectados, através do cuidado podemos manter viva nossa história e ao mesmo tempo evoluir e transformar nossos espaços em um ambiente futurista, com medidas de preservação ambiental.



Foreground

Middleground

Background



Personagem de base inspiradora:
Cute honey bee cartoon mascot set with holding blank signboard, honey dripper and globe illustration
Por charactoon

A abelha é um importante polinizador de diversas espécies de angiospermas, e é extremamente dependente da preservação da mata, ela também utiliza água limpa para resfriar a colméia quando ocorre altas temperaturas.

O personagem está diretamente ligado ao tema central da animação, nos trazendo um alerta da importância da preservação do meio ambiente.

A produção de papel no Brasil utiliza árvores plantadas, porém, os impactos ambientais estão relacionados à perda da biodiversidade, causada pela monocultura, a exaustão do solo, a invasão de pragas e a contaminação dos recursos hídricos. O que afeta diretamente a fauna e flora.

FONTES:
<https://ecoa.org.br/abelhas-nativas-do-brasil>
<https://brasile scola.uol.com.br/animais/abelha.htm>